



TE REPÉRER
DANS TON ÉCOLE
ET DANS TA VILLE

GUIDE DE L'ÉTUDIANT ERASMUS+ ENTRANT

Les détails et conseils de L'Institut
Limayrac

50 RUE DE LIMAYRAC
31500 TOULOUSE
05 61 36 08 08

Service International
silv@limayrac.fr

NE LOUPE
AUCUNE ACTU !

Institut Limayrac 

@limayrac31 

Institut Limayrac 

www.limayrac.fr 

 INSTITUT
LIMAYRAC



L'INSTITUT LIMAYRAC

SOMMAIRE

I. L'INSTITUT LIMAYRAC

- Présentation de l'Institut 4
- Le Service International 6
- Nos valeurs 7
- Pôle Accompagnements & Engagements 8

II. L'ÉTUDIANT ERASMUS

- Etudier à Limayrac 10
- Sélection des cours 11
- Le calendrier scolaire 13
- Les systèmes de notation 14

III. LA VILLE DE TOULOUSE

- Les conditions de vie 16
- Tisséo 17
- Nos plats typiques 18
- Les lieux emblématiques 19



PREMIÈRE PARTIE

*L'INSTITUT
LIMAYRAC*



L'INSTITUT LIMAYRAC

PRÉSENTATION DE L'INSTITUT

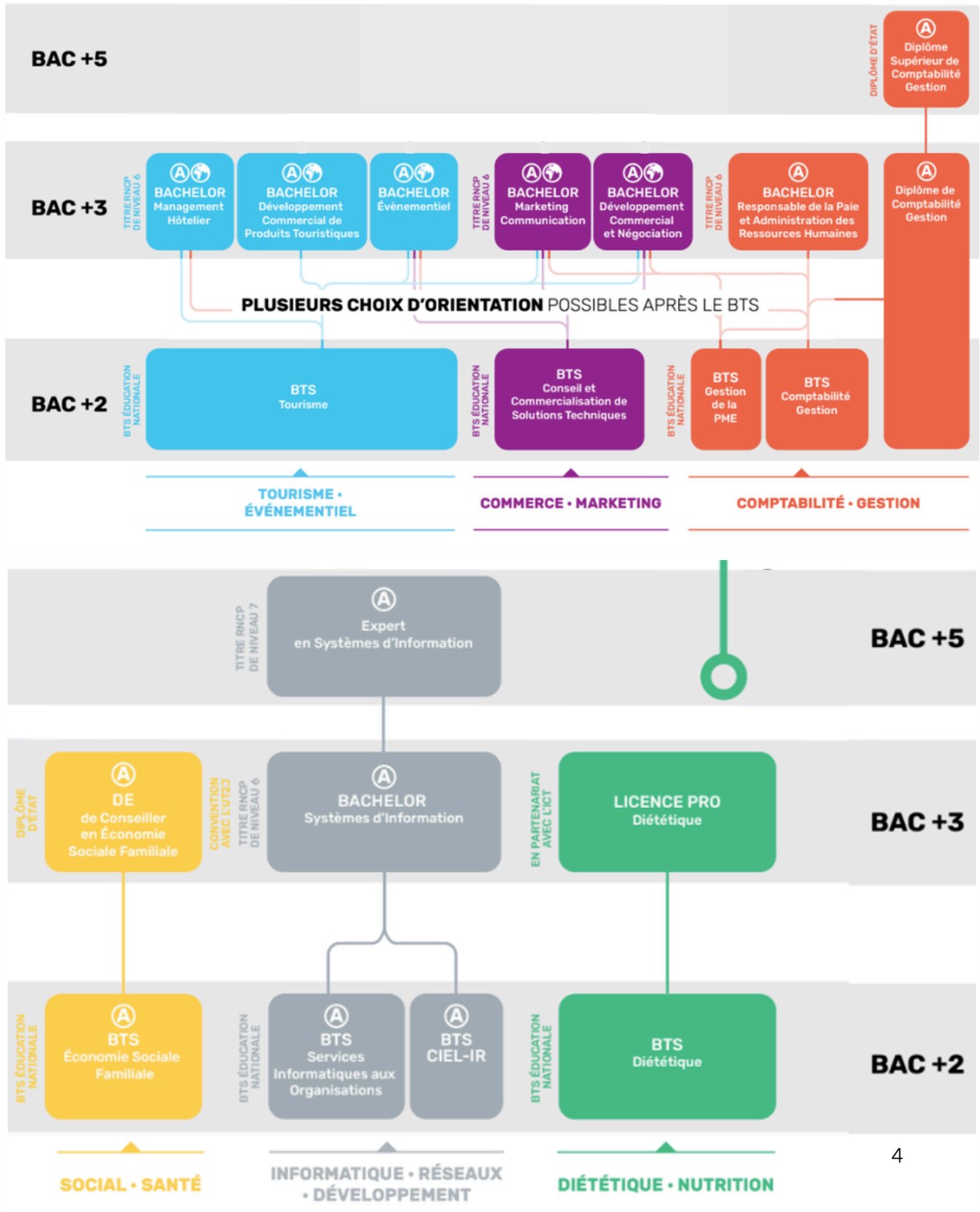
Les parcours proposés

Créé en 1943, l'Institut Limayrac est un Établissement Catholique d'Enseignement Supérieur Privé et Centre de Formation permanente, sous contrat d'association avec l'État.

Nous proposons six parcours de formation allant du Bac +2 au Bac +5 :

A Parcours en apprentissage

Parcours international





L'INSTITUT LIMAYRAC

PRÉSENTATION DE L'INSTITUT

NOS ENGAGEMENTS

Accueil de toutes et tous

Fidèle à ses valeurs **chrétiennes et humanistes**, l'Institut Limayrac fonde sa réputation sur l'ouverture aux autres, le respect de chacun(e) et l'attention aux plus fragiles.

L'établissement s'engage dans le **respect de la diversité** des personnes et des profils.

Notre mission ? Mettre en œuvre des **dispositifs pédagogiques, humains et techniques adaptés à chaque personne**.

- **Contribution en fonction des revenus** et possibilité d'aide au financement des études.
- Un **campus** moderne, un parc de 2 ha, des salles pédagogiques adaptées aux métiers.
- Dispositif **Limayrac Inclusive**, des référent(e)s handicap et une démarche d'accessibilité dédiée aux personnes en situation de handicap.

Accompagnement pédagogique et personnel

Les équipes pédagogiques sont engagées pour favoriser les conditions de réussite de nos étudiant(e)s et agir sur le **développement de la personne dans son intégralité**.

- Suivi Individuel de chaque classe par un(e) **responsable de section ou un(e) référent(e) pédagogique**.
- Service Relations Entreprises chargé de **l'accompagnement à la recherche de contrats d'alternance**.

L'Institut Limayrac propose un **pôle accompagnements et engagements** pour apporter à chaque étudiant(e) un accompagnement global et personnalisé ainsi que des lieux et des projets pour s'engager. Parmi ces dispositifs :

- **Suivi Individuel Méthodologique** : aide personnalisée aux étudiant(e)s en difficulté scolaire.
- **Point Accueil Écoute Orientation** : soutien psychologique et prise en compte du bien-être de la personne.
- **Point Social Logement** : accompagnement par une conseillère en cas de difficultés matérielles et financières.
- **Pastorale** : parcours de formation humaine, temps spirituels, bénévolat.

Démarche responsable

L'Institut Limayrac, en tant qu'acteur de l'enseignement supérieur, s'inscrit dans une **démarche d'amélioration continue et participative**. Elle représente aujourd'hui un levier d'**innovation académique et pédagogique**.

Notre objectif est ainsi d'**adapter pleinement nos méthodes d'enseignement et d'accompagnement** aux évolutions des métiers et aux enjeux sociétaux et environnementaux.

L'Institut Limayrac est labellisé E3D : **Établissement en Démarche globale de Développement Durable**.

Ouverture au monde

Profondément ancré sur des formations diplômantes métiers, l'Institut Limayrac s'engage dans l'insertion professionnelle de ses étudiant(e)s.

- 90 enseignant(e)s et 200 formateur(trice)s principalement **issu(e)s du monde professionnel**.
- **Interventions d'alumni et de partenaires entreprises** (conférences, forums métiers, job dating).
- Projets pédagogiques **co-construits avec des entreprises** du secteur.
- Réseau de **partenaires nationaux et internationaux**.
- Accompagnement à la recherche de **stage en France et à l'étranger**, ainsi qu'un **parcours International** en Bachelor grâce au programme **Erasmus+**.

LES CHEMINS DE
VOTRE **RÉUSSITE**



L'INSTITUT LIMAYRAC

LE SERVICE INTERNATIONAL

Le Service International (SI) est à votre disposition pour vous accompagner dans votre **intégration** au sein de l'Institut Limayrac notamment lors de votre arrivée en début d'année.

Vous êtes invités à venir **nous rencontrer** afin de procéder aux **démarches administratives** liées à votre statut Erasmus+ **dès votre arrivée**.

Le SI pourra vous orienter sur l'ensemble des **dispositifs d'accompagnement** au sein de l'établissement et assurera **le lien** avec votre **responsable pédagogique** ainsi que les **enseignants de FLE** (français langue étrangère).

Localisation :

Bât A - Rez de chaussée de l'Institut Limayrac (bloc administration)

Horaires de permanence :

Lundi au jeudi entre 8h30 et 12h00 et entre 13h30 et 16h00

Contacts :

silv@limayrac.fr

+33(0)5 61 36 08 82



ANNE-SOPHIE NODE-LANGLAIS

**CHEF D'ÉTABLISSEMENT
ACADÉMIQUE**



CATHERINE COURSIÈRES

**ADJOINTE SERVICE
INTERNATIONAL**



L'INSTITUT LIMAYRAC

NOS VALEURS

LE PROJET D'ÉTABLISSEMENT - LES CHEMINS DE VOTRE RÉUSSITE

Fondé en 1943 par les Filles du Cœur de Marie, Limayrac s'est fortement transformé avec maintenant 6 grandes filières métiers, déclinées en 30 formations, accueillant des apprenants en formation initiale, continue ou alternance et sur différents niveaux (prépas, BTS, bachelors, mastères, certifications professionnelles).

L'établissement accompagne les apprenants dans **la construction de leur projet professionnel, les forme autour de ce projet, et les aide à monter en compétences et en responsabilité**. Rejoindre une formation à Limayrac, c'est se mettre en chemin :



CHEMIN DE CONFIANCE



CHEMIN D'ESPÉRANCE



CHEMIN D'OUVERTURE



CHEMIN DE RÉUSSITE

« Limayrac s'engage à former des professionnels qui sauront déployer les capacités, les compétences techniques et les qualités humaines nécessaires à l'exercice de leur métier. »



L'INSTITUT LIMAYRAC

ACCOMPAGNEMENTS & ENGAGEMENTS

Le pôle **Accompagnements et Engagements** regroupe les dispositifs d'engagements et d'accompagnement présents au sein de L'Institut Limayrac.

Objectif : Apporter à chaque étudiant un accompagnement global et personnalisé ainsi que des lieux et des projets pour s'engager.



Point Social et Logement


Une conseillère en Economie Sociale Familiale écoute, conseille, accompagne, dans un cadre strictement confidentiel, les étudiants et personnels rencontrant des difficultés financières et matérielles.

 COUDOR Karine et CROUZIL Cyrielle - pointsocialetlogement@limayrac.fr



Point Psychologique

Un psychologue à **votre écoute** : rencontre confidentielle et accompagnement des étudiants présentant des souffrances et difficultés psycho-affectives diverses.

 Scanner le QR pour prendre rendez-vous ou rdv sur bit.ly/Limayrac-PAEO



La Pastorale

Une oreille attentive pour vos questions **existentielles et religieuses**, des propositions de bénévolat et des temps spirituels (tous les mercredis midi à l'Oratoire suivi d'un déjeuner).

 GRÉGOIRE-DELORY Virginie - virginie.gregoiredelory@limayrac.fr



Suivi Individuel Méthodologique

Un accueil individuel et bienveillant pour des étudiants qui rencontrent des difficultés d'organisation, de **mise au travail**, de **motivation** et qui souhaitent améliorer leurs résultats.

 sim@limayrac.fr (préciser votre nom, classe, n° de téléphone et nom du RS)

A close-up photograph of two hands holding a stack of books. The hands are positioned on the left and right sides of the stack, with fingers gripping the edges. The books have various colored spines, including red, blue, and white. The background is a soft, out-of-focus grey. The image is overlaid with a large black diagonal shape on the left and a yellow diagonal shape on the right.

DEUXIÈME PARTIE

*L'ÉTUDIANT
ERASMUS+*



L'ÉTUDIANT ERASMUS+

ÉTUDIER À LIMAYRAC

VOTRE ARRIVÉE À TOULOUSE

Étudiants internationaux, l'Université fédérale Toulouse Midi-Pyrénées labellisée Bienvenue en France s'engage à vous accueillir et à vous accompagner dans les meilleures conditions.

Pour cela, nous vous invitons à vous rendre au Welcome Desk afin de recevoir toutes les informations nécessaires au bon déroulement de votre séjour !

Adresse : **41 Allée Jules Guesde - 31013 Toulouse**

E-mail : welcomedesk@univ-toulouse.fr

Site web : <https://welcomedesk.univ.toulouse.fr>

L'INSCRIPTION ADMINISTRATIVE À L'INSTITUT

Le jour de votre arrivée à l'Institut Limayrac, vous devez être en possession des documents suivants (ou nous les avoir envoyés au préalable) :

- Votre contrat d'études (code Erasmus : **FTOULOUS41**)
- Un Curriculum Vitae
- Un relevé de notes émanant de votre institution d'origine avec vos résultats
- Votre carte européenne ou assurance maladie privée
- Votre certificat de naissance en français (si vous ne logez pas au CROUS)
- Un document attestant que vous possédez une responsabilité civile (dans le cas où vous louez une chambre ou un studio en ville)
- Un document attestant de votre niveau de français
- Une photo d'identité

LA CARTE ÉTUDIANT

Le service international de l'Institut Limayrac vous procurera une carte d'étudiant à votre arrivée ainsi qu'un dossier d'accueil et des codes d'accès vous permettant d'utiliser les ordinateurs et les équipements de l'établissement.

ORGANISATION DES COURS

L'ensemble des cours dispensés à l'Institut Limayrac est en **français** (hors cours spécifiques en anglais). Il est donc fortement recommandé que tout étudiant souhaitant effectuer une période d'étude à l'Institut Limayrac dispose d'un **niveau de français B1** minimum.

Après le début des cours, vous aurez **3 semaines pour modifier votre contrat d'études** (learning agreement) et le faire signer par l'Institut Limayrac ainsi que votre université d'origine.

Chaque matière équivaut à 5 points. Vous êtes tenus d'assister à chacun des cours de votre OLA (Contrat Pédagogique en Ligne)



L'ÉTUDIANT ERASMUS+

SÉLECTION DES COURS

Pour le semestre de **printemps 2026-2027** (février - juin), vous pourrez **choisir** parmi ceux proposés dans la liste* ci-dessous (tous programmes confondus) afin de comptabiliser un minimum de 30 ECTS pour ce semestre.

Chaque cours équivaut à 3 ECTS (sauf le FLE, 4 points).

Voici quelques exemples de cours que les étudiants Erasmus ont suivis pendant l'année scolaire 2025-2026.

BACHELOR MANAGEMENT HÔTELIER

Food & Beverage

Quality management

Management des hommes

HR management

Business English

Business English

Développement commercial

Business development

Hébergement

Lodging

Français Langue Étrangère

French Foreign Language

Management de la qualité

Quality management

Communication managériale

Management Communication

Législation de l'hôtellerie restauration

Hospitality-Restaurant Regulations

Technique digitales

Digital methods

Développement durable et RSE

Sustainable Development and CSR

Marketing stratégique

Strategic marketing

Les modules de cours présentés peuvent faire l'objet d'ajustements afin de s'adapter aux exigences du certificateur ainsi qu'aux évolutions et besoins du marché.

BACHELOR ÉVÈNEMENTIEL

Marketing

Marketing

Communication

Communication

Communication en anglais

English communication

Management

Management

Développement Durable

Sustainable Development

Développement Durable

Sustainable Development

Français Langue Étrangère

French Foreign Language

Ateliers Scéno / Ateliers digitalisation

Scenography Workshops / Digitalization Workshops

Sécurité

security

Négociation

Negotiation

Négociation en anglais

English Negotiation

Technique digitales

Digital methods

Logistique Technique

Technical logistics

Les modules de cours présentés peuvent faire l'objet d'ajustements afin de s'adapter aux exigences du certificateur ainsi qu'aux évolutions et besoins du marché.



L'ÉTUDIANT ERASMUS+

SÉLECTION DES COURS 2

BACHELOR RESPONSABLE DU DEVELOPPEMENT COMMERCIAL DE PRODUITS TOURISTIQUES

Plan d'action commercial

Commercial action plan

Prospection commerciale

Business development

Pilotage de l'activité commerciale

Management of sales activities

Initiation RH

Introduction to Human Resources

Droit du tourisme

Tourism law

Gestion de projet et création d'événements

Project management and event planning

Animation de l'équipe commerciale

Motivating the sales team

Langues vivantes : Anglais - Espagnol

Modern languages: English - Spanish

Tourisme Durable

Sustainable tourism

Les modules de cours présentés peuvent faire l'objet d'ajustements afin de s'adapter aux exigences du certificateur ainsi qu'aux évolutions et besoins du marché.

BACHELOR MARKETING COMMUNICATION

Édition et production vidéo

Video editing and production

Gestion de projet

Project management

Relation presse et marketing d'influence

Media relations and influencer marketing

Français Langue Etrangère (FLE)

French Foreign Language

Suivi et optimisation de l'expérience client

Monitoring and optimising the customer experience

Data marketing et performance online

Data marketing and online performance

Social media, social paid et social selling

Social media, social paid et social selling

Les modules de cours présentés peuvent faire l'objet d'ajustements afin de s'adapter aux exigences du certificateur ainsi qu'aux évolutions et besoins du marché.

BACHELOR DÉVELOPPEMENT COMMERCIAL NÉGOCIATION

Management de l'équipe commerciale

Sales team management

Pilotage du plan d'action commercial

Management of the sales action plan

Animation de l'équipe commerciale

Coaching of the sales team

Prospection commerciale

Business development

Plan d'action commercial (et pilotage)

Sales action plan (and management)

Relation clients

customer relations

Français Langue Etrangère (FLE)

French Foreign Language

Les modules de cours présentés peuvent faire l'objet d'ajustements afin de s'adapter aux exigences du certificateur ainsi qu'aux évolutions et besoins du marché.



L'ÉTUDIANT ERASMUS+

LE CALENDRIER SCOLAIRE

En France, les années scolaires sont divisées par des périodes de vacances. Celles-ci peuvent changer selon la région dans laquelle on étudie. Voici l'organisation des vacances à Toulouse pour l'année 2026/2027 :

VACANCES	COMMENTAIRE
Rentrée scolaire	Rentrée en 3e année : Début septembre 2026
Toussaint	Fin des cours : samedi 17 octobre 2026 Jour de reprise : lundi 2 novembre 2026
Noël	Fin des cours : samedi 19 décembre 2026 Jour de reprise : lundi 4 janvier 2027
Hiver	Fin des cours : samedi 6 février 2027 Jour de reprise : lundi 22 février 2027
Printemps	Fin des cours : samedi 3 avril 2027 Jour de reprise : lundi 19 avril 2027
Grandes vacances	Fin des cours : samedi 3 juillet 2027

LES JOURS FÉRIÉS

- Samedi **1er novembre 2026** : Toussaint
- Mardi **11 novembre 2026** : Armistice 1918
- Jeudi **25 décembre 2026** : Noël
- Jeudi **1er janvier 2027** : jour de l'an
- Lundi **6 avril 2027** : lundi de Pâques
- Samedi **1er mai 2027** : fête du travail
- Jeudi **6 mai 2027** : Ascension
- Samedi **8 mai 2027** : victoire 1945
- Lundi **17 mai 2027** : lundi de Pentecôte

En fonction des jours fériés des "ponts" sont accordés ou non. Cela se traduit par un jour non travaillé entre un jour férié (mardi ou jeudi) et un weekend.



L'ÉTUDIANT ERASMUS+

LES SYSTÈMES DE NOTATION

En France, l'étudiant doit obtenir une note minimum de 10/20 pour valider un module de cours. Pour établir une équivalence globale européenne, les universités utilisent le système européen de transfert et d'accumulation de crédits (ECTS).

Les **ECTS** représentent la valeur attribuée à chaque module de cours. Les crédits acquis lors de votre semestre à l'Institut Limayrac remplacent ceux qui auraient dû être acquis dans l'établissement d'origine. En France, un semestre d'étude équivaut généralement à 30 crédits.

Vous retrouverez ci-dessous une équivalence entre la notation française et la notation ECTS.

NOTE SUR 20	NOTE ECTS	APPRÉCIATION	COMMENTAIRE
18 - 20	A	Très bien	Performance exceptionnelle
15 - 17	B	Bien	Performance satisfaisante, quelques erreurs
13 - 14	C	Assez bien	Performance correcte, un certain nombre d'erreurs notables
10 - 12	D	Passable	La performance remplit juste les critères requis
0 - 9	F	Non validé	La performance ne remplit pas les critères requis



TROISIÈME PARTIE

LA VILLE DE TOULOUSE



LA VILLE DE TOULOUSE

LES CONDITIONS DE VIE

LE CLIMAT

Nous vous proposons ci-dessous une estimation du climat à Toulouse pendant l'année. Évidemment, ces données ne sont pas fixes et nous vous encourageons à vous renseigner à l'approche de votre départ pour connaître le temps réel.

MOIS	TEMPERATURE	PLUIE
Janvier / Février	2° - 12°	9 jours
Mars / Avril	5° - 17°	9 jours
Mai / Juin	11° - 26°	8 jours
Juillet / Août	20° - 35°	4 jours
Septembre / Octobre	10° - 25°	6 jours
Novembre / Décembre	0° - 13°	7 jours

LE BUDGET

DÉPENSES PAR MOIS	REVENUS PAR MOIS
LOYER : ~550€ CHARGES (eau, électricité) : ~40€ INTERNET : ~25€ COURSES : 150-200€ TRANSPORTS MENSUEL : 15€ * TRANSPORTS ANNUEL : 154.50€ *	AIDE FAMILIALE, PRÊTS, ETC. BOURSES : en fonction du pays de provenance BOURSE ERASMUS+ : de 375 à 824€ ** JOB ETUDIANT : min 9.40€/heure net

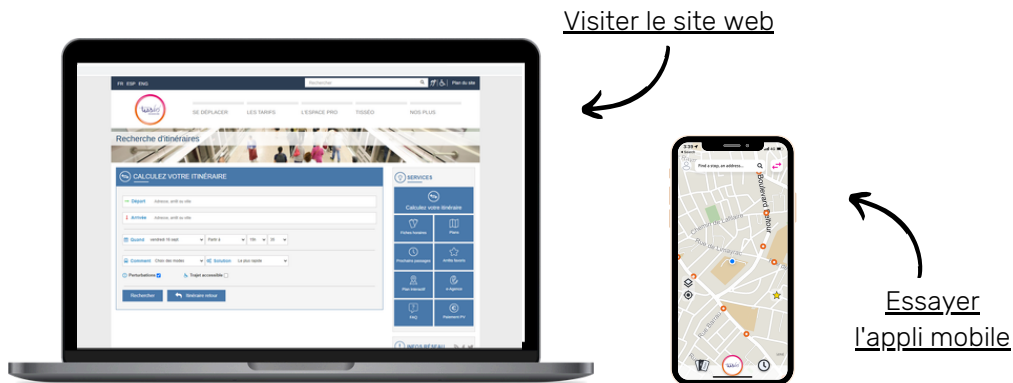
* Tarifs étudiants TISSEO

** Montants indicatifs fournis par l'[Agence Erasmus+](#). Toute demande de bourse Erasmus+ est à effectuer auprès de votre institution d'origine.



LA VILLE DE TOULOUSE

TISSÉO




La ville de **Toulouse** est une ville bien desservie. Les transports en commun sont **nombreux et réguliers**.

Nous vous conseillons de télécharger l'application Tisséo qui vous calculera un **itinéraire** en fonction de votre point de départ et d'arrivée en prenant compte des différentes formes de transport.

Si vous choisissez de vous procurer la **carte Pastel en tant qu'étudiant**, les frais de transports seront plus abordables que si vous achetiez un ticket à chaque déplacement. Il est possible de la **commander** sur le site Tisséo.

[Plus d'informations sur les différents titres de transport et abonnements ici !](#)

DÉPLACEMENTS	SANS CARTE PASTEL	AVEC CARTE PASTEL (étudiant -26 ans)
Annuel (12 mois)	/	154,50€
31 jours	57,00€	15,00€
10 déplacements	15,40€	5,80€





LA VILLE DE TOULOUSE

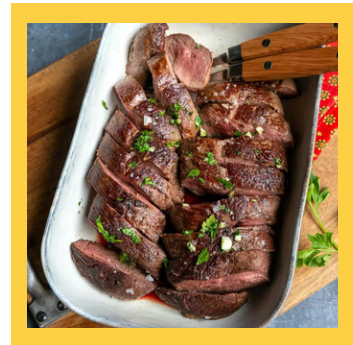
LES PLATS TYPIQUES

Toulouse est la **capitale de la région Occitanie** et la digne représentante de la **gastronomie locale**. Saucisses, volailles, agneau et veau sont servis sur de grandes tables.

Pendant votre séjour, il est primordial que vous vous laissiez tenter par les **spécialités 100% toulousaines et locales**. **Sucrées et salées**, il y en a pour tous les goûts...



La Saucisse de Toulouse



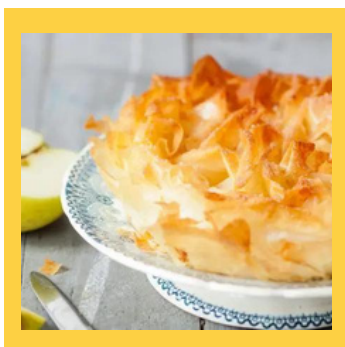
Le canard



Le foie gras



Le cassoulet



*La croustade aux
pommes*



*Les bonbons
à la violette*



LA VILLE DE TOULOUSE

LES LIEUX EMBLÉMATIQUES

Objectif : Découvrir la ville de Toulouse à travers ses différents lieux incontournables !

UNE HISTOIRE CATHOLIQUE



La Basilique Saint Sernin

Depuis près de mille ans, la basilique Saint-Sernin fait partie du patrimoine **historique** et **religieux** de Toulouse et l'un de ses symboles.



Le Couvent des Jacobins

Découvrez les joyaux de **l'art médiéval** au cœur de la ville rose. Plein d'histoire et de récits, ce monument vieux de plus de 800 ans est un **cadeau culturel**.



La Cathédrale Saint Etienne

La cathédrale Saint-Étienne de Toulouse est une cathédrale **catholique romaine** du centre historique de Toulouse. Elle a donné son nom au **quartier** qui l'entoure.



Eglise Saint Nicolas

L'**église Saint-Nicolas** se situe au n° 36 grande-rue Saint-Nicolas, au cœur du quartier Saint-Cyprien, sur la rive gauche de la Garonne, à Toulouse. L'église fait l'objet d'un classement au titre des **monuments historiques** depuis le 24 juillet 1986



Notre Dame de la Daurade

La basilique Notre-Dame la Daurade, dite aussi **Sainte-Marie la Daurade**, est une église toulousaine ayant titre de basilique mineure. Elle se situe le long des **quais de la Garonne**, près de la place et du port du même nom.



LA VILLE DE TOULOUSE

LES LIEUX EMBLÉMATIQUES

Objectif : Découvrir la ville de Toulouse à travers ses différents lieux incontournables !

MUSÉES ET ART



Le Musée des Augustins

Le musée des Augustins est le **musée des beaux-arts** de Toulouse en Haute-Garonne. Créé par décision du 23 décembre 1793 et ouvert en 1795, il est abrité dans **l'ancien couvent des Augustins** de Toulouse. Il rassemble des collections importantes de peintures et de sculptures.



Le Musée d'histoire naturelle

Le **muséum** de Toulouse est un **musée d'histoire naturelle et d'ethnologie** situé dans le Jardin des Plantes de Toulouse, quartier de Busca-Montplaisir.



Théâtre du Capitole

Le Théâtre du Capitole, maintenant devenu **l'Opéra National du Capitole**, est un établissement public en régie municipale autonome de la Ville de Toulouse depuis 1994 consacré à **l'art lyrique et au ballet**.



Le musée des Abattoirs

Les **Abattoirs**, Musée - Frac Occitanie Toulouse, ouvrent en 2000 dans un bâtiment patrimonial du 19^e siècle où sont proposées des expositions **d'art moderne et des créations d'artistes contemporains**.



La Cité de l'Espace

La **Cité de l'espace** est un centre de **culture scientifique** orienté vers l'espace et la conquête spatiale, consacré autant à l'astronomie qu'à l'astronautique.



LA VILLE DE TOULOUSE

LES LIEUX EMBLÉMATIQUES

Objectif : Découvrir la ville de Toulouse à travers ses différents lieux incontournables !

SE BALADER, SE RENCONTRER



Le Capitole

Cœur historique de la ville, l'élégant Capitole de Toulouse s'étend sur la vaste place du Capitole et abrite le théâtre du même nom.



La Place Saint Pierre

Au cœur du centre ville, la **place Saint-Pierre, place étudiante incontournable**, regroupe les bars les plus emblématiques de la ville rose.



La Place Saint Georges

La place **Saint-Georges** est une des places les plus chargées en histoire. Elle abrite aujourd'hui des restaurants et bars pour une **ambiance chaleureuse et conviviale**.



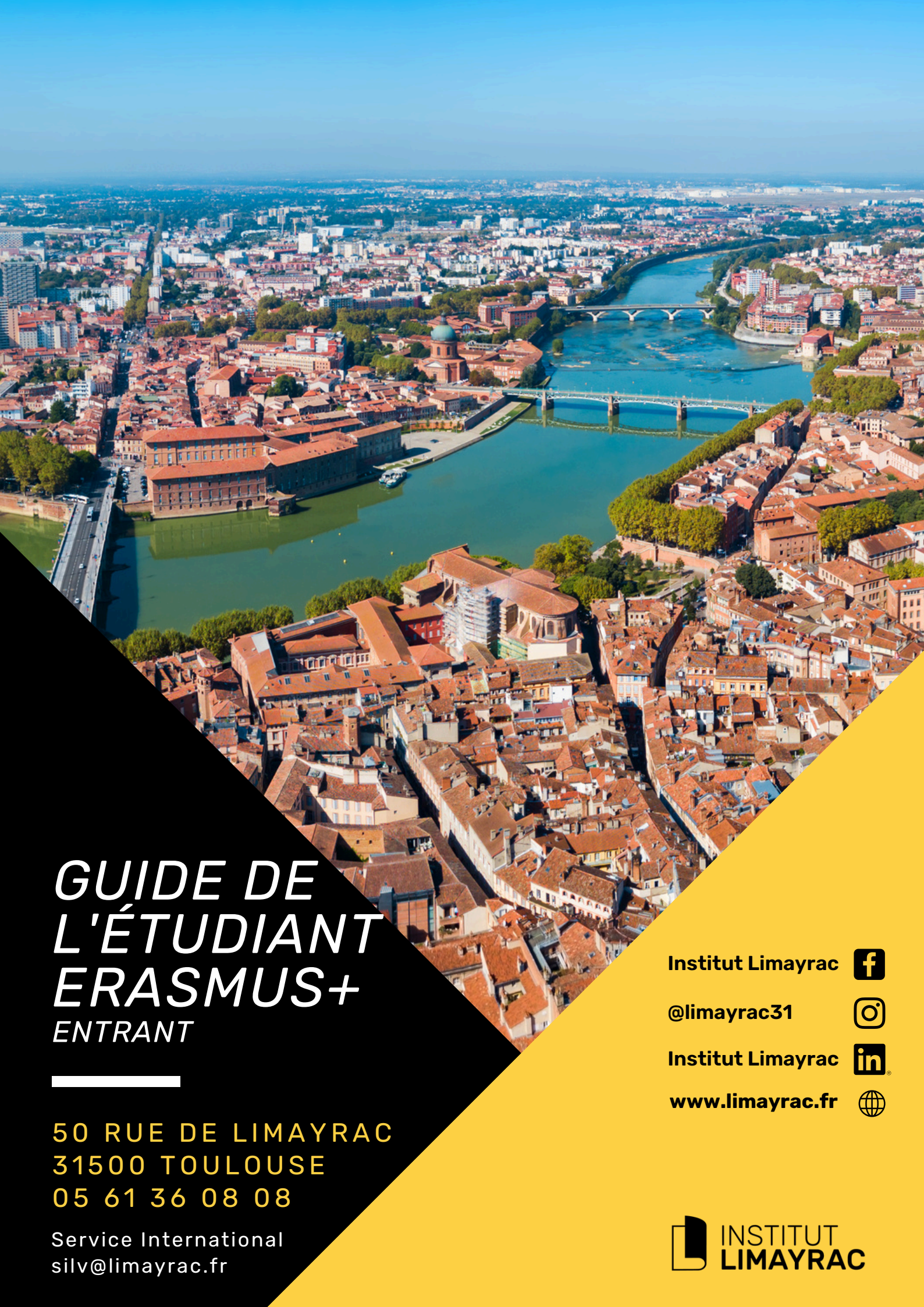
Les quais de la Daurade

Endroit **très sympathique et emblématique** pour se promener à Toulouse, vous aurez droit à de **beaux couchers de soleil** sur la Daurade.



Le quartier Saint Cyprien

Situé sur la rive ouest de la Garonne, le quartier animé de **Saint-Cyprien** inclut les parcs de la **prairie des Filtres** et du **jardin Raymond VI**.



GUIDE DE L'ÉTUDIANT ERASMUS+ ENTRANT

50 RUE DE LIMAYRAC
31500 TOULOUSE
05 61 36 08 08

Service International
silv@limayrac.fr

Institut Limayrac



@limayrac31



Institut Limayrac



www.limayrac.fr



 INSTITUT
LIMAYRAC